

MANUAL DE USUARIO v.2

Settop Cell Xtrem



SETTOP

Rev. Enero 2016

Índice

Índice	2
Settop CellXtrem.....	3
Conozca el Settop CellXtrem.....	4
Settop CellXtrem Software.....	7
Modo Server:.....	7
Modo Cliente:	11
Modos de trabajo	14
Pre-configuración:	14
Server (Servidor):.....	14
Cliente (Client):.....	16
Intercambios de modos	17
Actualización de Firmware.....	18
IST Connect.....	21
Modo servidor.....	21

Settop CellXtrem

En esta guía se ofrece una visión general de las características e instrucciones básicas para configurar el dispositivo Settop CellXtrem y poder operar con éste de una forma sencilla.

Paso 1: Cargue la batería completamente. Enrosque la antena de GSM y conecte las baterías.

Paso 2: Configure el dispositivo según las necesidades. Conozca las funcionalidades de los Leds

INFORMACIÓN ADICIONAL

Le agradecemos que haya confiado en los productos SETTOP para llevar a cabo sus actividades profesionales.

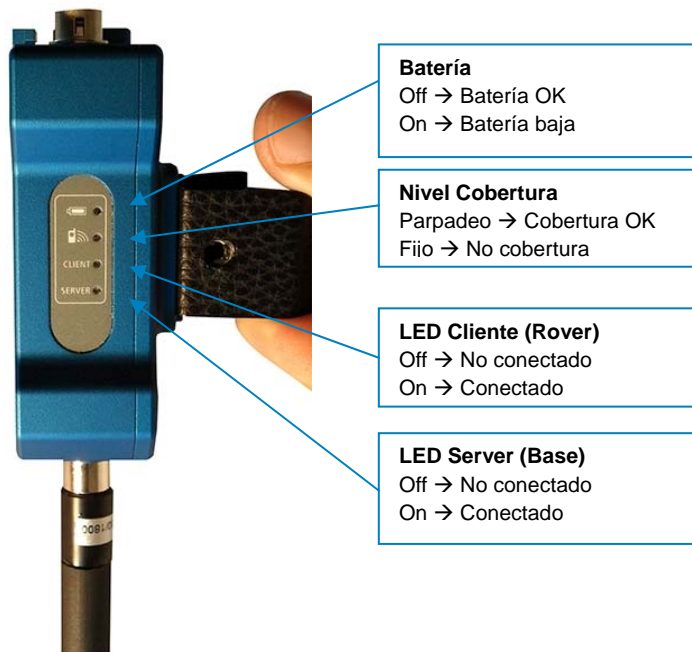
Recuerde que puede consultar nuestra página web www.settopsurvey.com, información sobre configuraciones, guías rápidas y mantenerse actualizado de nuestras novedades.

La compra del equipo incluye la garantía de acuerdo al equipo suministrado (mano de obra y piezas ante defectos de fábrica) a partir de la fecha de entrega. El Servicio Técnico SETTOP le ayudará a resolver cualquier incidencia relacionada con su nuevo dispositivo. Puede contactar a través de info@settopsurvey.com

Asimismo, la adquisición del equipo incluye el Soporte Técnico (durante el periodo de garantía), a partir de la fecha de entrega. El Soporte Técnico de SETTOP le ayudará a resolver cualquier duda sobre el manejo del equipo, a configurarlo y ponerlo en marcha. Puede contactar a través de info@settopsurvey.com

Una vez finalizado la garantía, podrá optar por las **extensiones de garantía anuales**. No espere al vencimiento de la garantía para contratarla.

Conozca el Settop CellXtrem



Batería

LED Off → Batería o sistema de alimentación externa OK.

LED On → Batería o sistema de alimentación con nivel bajo de voltaje

Nivel Cobertura

Cuando el **LED** está **encendido** de forma continua significa que no tenemos cobertura o no tenemos SIM.

Cuando tenemos SIM y cobertura entonces el **LED** nos indicará mediante **parpadeos** el nivel de cobertura (que variará de 1 a 4)

LED Cliente (Rover)

Este LED nos indica 2 cosas:

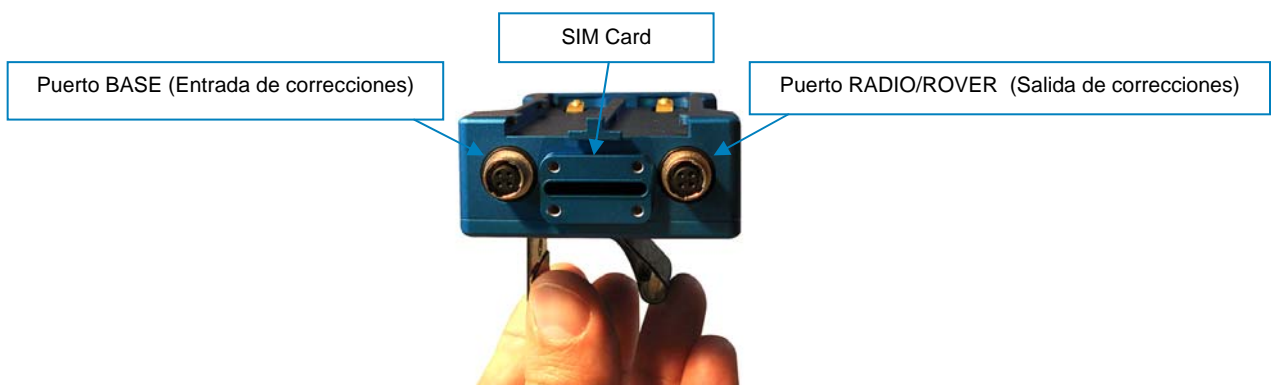
- En el momento de encender el equipo, este LED parpadea 5 veces si el equipo ha sido configurado anteriormente como rover, ya sea en una conexión punto a punto, conectado a una base NTRIP o trabajando con un receptor GPS Settop AL-102

- El LED se enciende de forma continua cuando se conecta punto a punto a otro **Settop CellXtrem**, cuando se conecta a una base NTRIP o haciendo una conexión NTRIP mediante un receptor GPS Settop AL-102

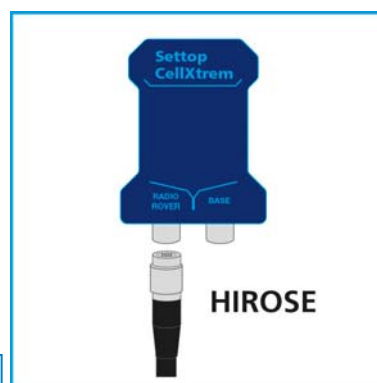
LED Server (Base)

Igual que en el punto LED Cliente, este LED nos indica 2 cosa:

- Nos informa mediante 5 parpadeos en el momento de encender el equipo de que está configurado en modo Server
- Una vez inicializado el equipo, este LED se encenderá si un equipo se ha conectado punto a punto con el **Settop CellXtrem**.



CONSEJO:



IMPORTANTE:

Conectar el controlador de campo al puerto *Radio/Rover* (sólo requerido para configuración)

Puerto BASE (conector Hiroshé 4 pins)

Este conector solo se utiliza en modo Base (o Servidor) y es el conector por donde entran las correcciones de la base.

Puerto RADIO/ROVER (conector Hiroshé 4 pins)

Este conector se utiliza en modo Base y Rover (Servidor y Cliente), en ambos casos es el puerto por donde se configura el equipo.

En el modo Base tenemos también los datos que se inyectan por el puerto mencionado en el punto anterior

En el modo Rover tenemos las correcciones procedentes de la base NTRIP

SIM Card Slot

Se introduce la tarjeta SIM. La tarjeta SIM debe de tener el PIN desactivado.

CONSEJOS:

Para introducir la SIM, se recomienda usar una moneda o similar. No usar un destornillador o cualquier otro dispositivo con punta



En el caso de retirar o insertar una tarjeta SIM, asegúrese que el dispositivo esté apagado.

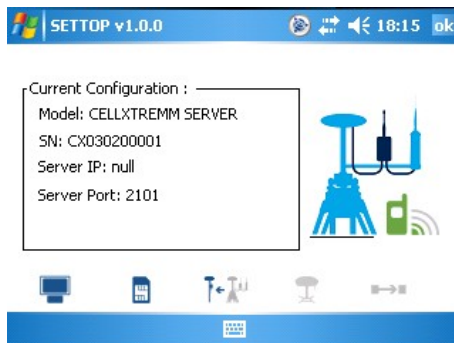
Settop CellXtrem Software

Ejecutamos la aplicación de configuración del Settop CellXtrem que está instalada en la controladora de campo.



Conectar la controladora de campo a través del cable de configuración RS232 al puerto *Radio/Rover* del Settop CellXtrem. Automáticamente, el software identificará el CellXtrem y nos enseña en pantalla la configuración actual del dispositivo:

Modo Server:



En la pantalla podemos ver que el equipo es un Settop CellXtrem junto al número de serie (SN), que está configurado como *server* y la IP y puerto de ese servidor.

Además podemos ver de forma gráfica el nivel de cobertura. El color nos indicará el nivel de

cobertura (azul 100%, verde 1-75%, gris 0%) 

En la barra inferior disponemos de una serie de botones que permiten realizar cambios a la configuración actual del dispositivo.



Lista Casters: Presionando el botón aparece el listado de todos los servidores disponibles configurados, junto al usuario y contraseña.

SETTOP v1.0.0 18:31 ok


Server: ...

User:

Password:

Authentication required

Cancel

Presionando el botón , se puede editar esta lista, borrando o añadiendo nuevos servidores.

SETTOP v1.0.0 16:36 ok

CORS NET
CELLXTREM
NEW_CASTER

Add
Edit
Delete

Para añadir un servidor es necesario presionar **“Add”**

SETTOP v1.0.0 18:29 ok

Name :

Server :

Port : CellXtrem

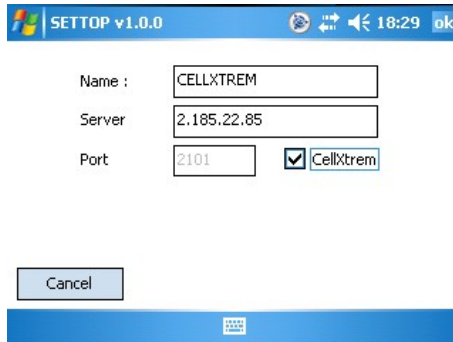
User :

Password :

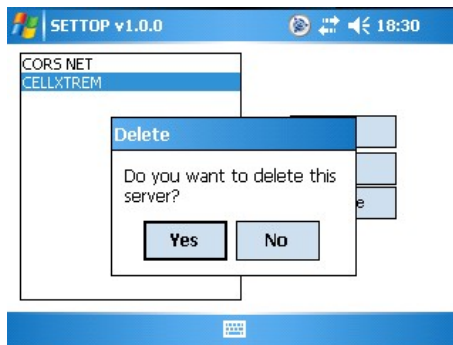
Cancel

Se introducen los campos requeridos para la conexión como son el Nombre, la dirección IP, el puerto, el usuario y contraseña si son necesarios.

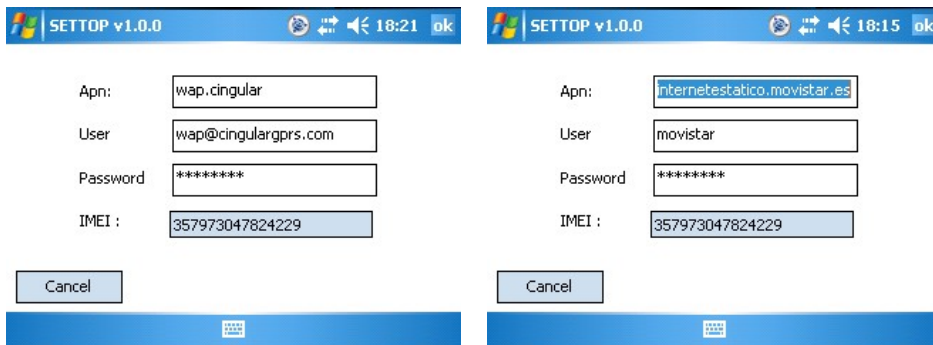
Si se marca la casilla “CellXtrem” se deshabilita la opción de introducir usuario y contraseña, el puerto se bloquea automáticamente en el 2101. Es necesario habilitar esta opción cuando las correcciones RTK de la base provienen de un Settop CellXtrem.



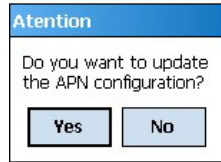
Para borrar un servidor es necesario presionar “Delete”



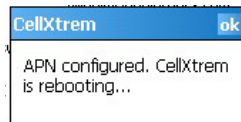
Operador: Presionando el botón aparecen los parámetros de configuración de la compañía telefónica. Estos parámetros son facilitados directamente por la propia compañía de cada país.




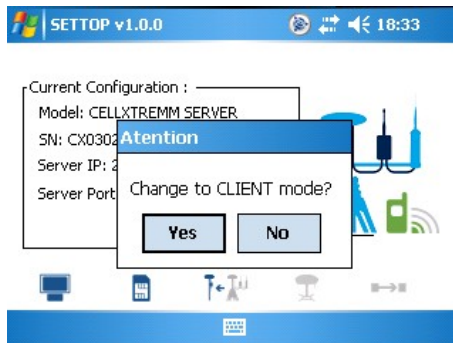
Después de la configuración al presionar “OK” aparece un *pop-up* para la actualización de los parámetros de la compañía.



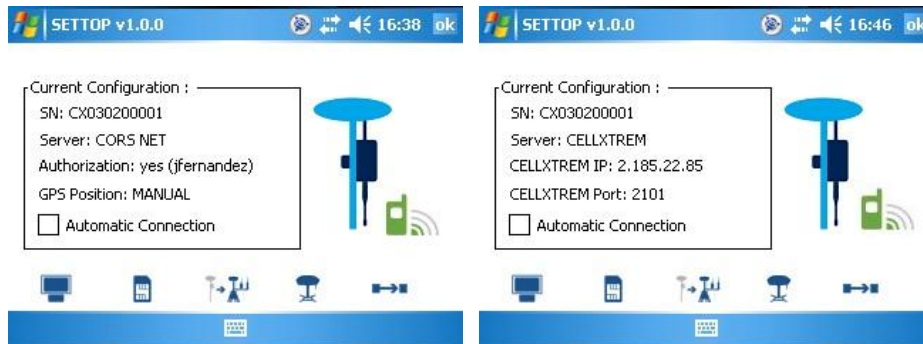
Después de la confirmación, el dispositivo Settop CellXtrem, se debe reiniciar (automáticamente).



 **Server to Client:** Presionando el botón sirve para pasar la configuración de modo “Server” (servidor de correcciones RTK, base) a “Client” (cliente en la recepción de correcciones RTK, móvil)



Modo Cliente:



Si el Settop CellXtrem está trabajando en modo Rover tiene el **Automatic Connection** en modo ON, el equipo procederá (después de inicializarse) a conectarse a la última base o CellXtrem que estuvo conectado. De esta forma, no necesitaremos configurar el CellXtrem con el software si siempre trabajamos en las mismas condiciones (la misma base NTRIP, zona, etc.)

Solo tenemos que alimentar el equipo y si no hay ningún problema de SIM, cobertura, NTRIP, etc. el equipo se conectará de forma automática.


En la pantalla podemos, ver la configuración actual junto al número de serie (SN), el nombre del último servidor usado y el nombre del usuario en caso de requerir autenticación. En los casos de conexión a un Settop CellXtrem la información facilitada es la IP y el puerto del CellXtrem.

Además podemos ver de forma gráfica el nivel de cobertura. El color nos indicará el nivel de

cobertura (azul 100%, verde 1-75%, gris 0%) 

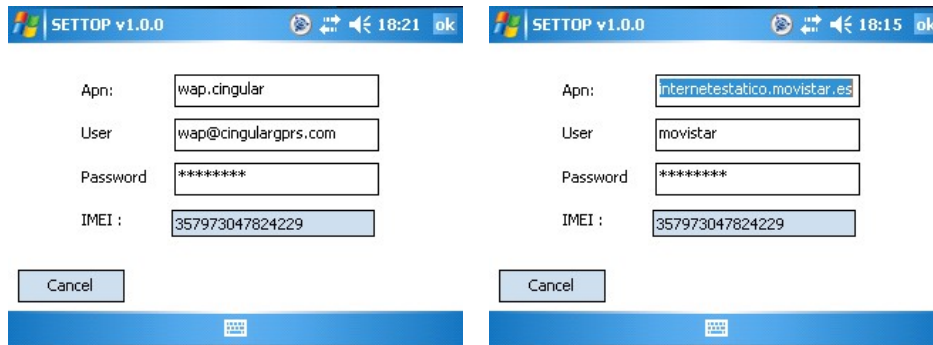
En la barra inferior disponemos de una serie de botones que permiten realizar cambios a la configuración actual del dispositivo.



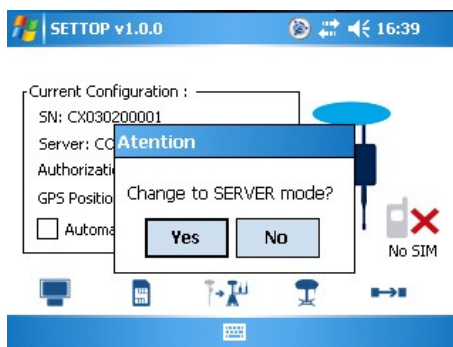
 **Lista Casters:** Presionando el botón aparece el listado de todos los servidores disponibles configurados, junto al usuario y contraseña. (Para más información ver pág 4)



Operador: Presionando el botón aparecen los parámetros de configuración de la compañía telefónica. Estos parámetros son facilitados por la propia compañía. (Para más información ver pág 5)




Client to Server: Presionando el botón sirve para pasar la configuración de modo “Client” (cliente en la recepción de correcciones RTK, móvil) a “Server” (servidor de correcciones RTK, base)



GPS: Presionando el botón GPS, permite el envío de una posición (cadena NMEA GGA) al servidor para el cálculo de una base virtual.

Esta posición puede ser de carácter *Manual* (introduciendo aproximadamente una Latitud y una Longitud de la zona dónde nos encontramos) o bien puede ser elegida de forma *Automática* seleccionando una marca de GPS entre la lista (TRIMBLE, LEICA, TOPCON, UNKNOWN) y el puerto de comunicaciones del GPS

The image displays two side-by-side screenshots of the SETTOP v1.0.0 software interface. Both screenshots show a blue header bar with the text 'SETTOP v1.0.0', a signal strength icon, a battery icon, a speaker icon, and a clock showing '18:49' and '18:41' respectively. Below the header, there are two radio button options: 'Manual Input' and 'Automatic'. In the left screenshot, 'Manual Input' is selected, and the 'Latitude' field contains '41.30' and the 'Longitude' field contains '2.11'. In the right screenshot, 'Automatic' is selected, and both 'Latitude' and 'Longitude' fields contain '0.000000'. Below these fields, there are two dropdown menus for 'GPS' (both set to 'TRIMBLE') and 'Comm Port' (both set to 'COM1'). At the bottom of each screenshot is a 'Cancel' button and a blue bar with a keyboard icon.

 **Conexión / Desconexión:** Presionando el botón Desconexión finaliza la conexión existente permitiendo cambiar la configuración actual.

Modos de trabajo

Pre-configuración:



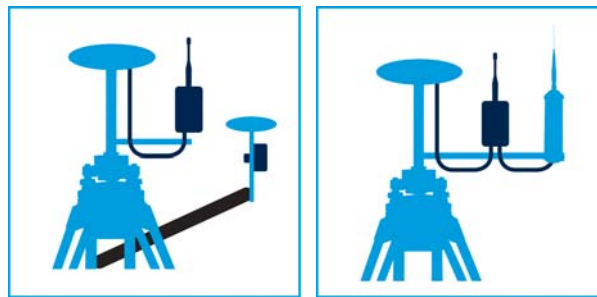
Antes de salir a campo, puede realizar una configuración previa del dispositivo. Puede editar, crear o eliminar el listado de casters, así como usuarios y contraseñas (ver página 4).



También puede editar el APN del operador en el caso de cambiar la tarjeta SIM del dispositivo Settop CellXtrem. (ver página5)

Server (Servidor):

La base transmite las correcciones exclusivamente a través de internet o bien a través de internet y radio externa simultáneamente



Ejecutamos la aplicación de configuración del Settop CellXtrem que está instalada en la controladora de campo.

Conectar la controladora de campo a través del cable de configuración RS232 al PORT 2 del Settop CellXtrem.

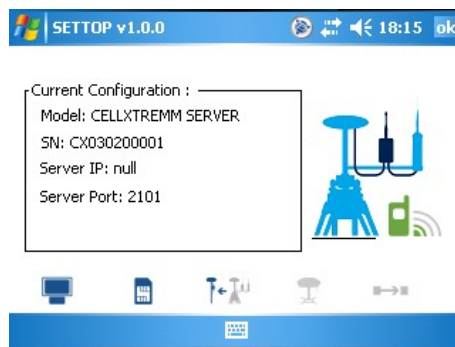
Automáticamente, el software identificará el CellXtrem

Para el uso como *Server* es recomendable usar una tarjeta SIM con IP estática asignada.

La conexión permite verificar el nivel de cobertura en la zona de trabajo.

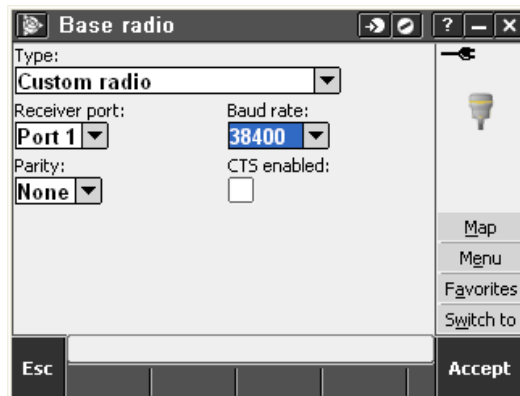
NOTA: Para trabajar en modo *Server* no se requiere de ninguna configuración adicional.

Se aconseja el uso de los siguientes formatos de correcciones: RTCM3.x o CMR+.
Desaconsejándose el uso de RTCM2.3 con GLONASS activados.

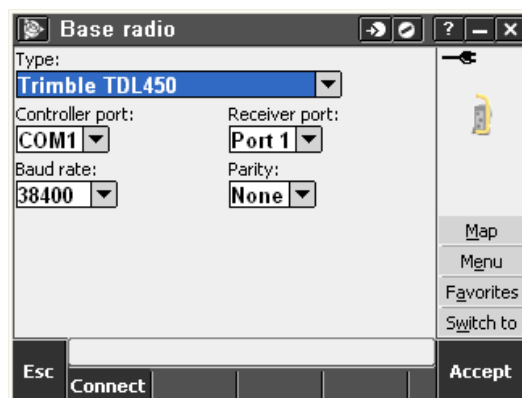


Al presionar OK, nos permite salir de la aplicación y configurar el receptor GPS en modo base de la forma habitual.

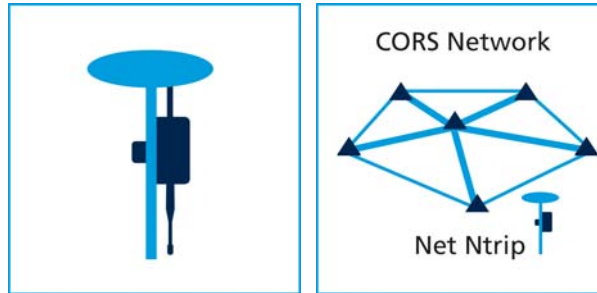
OBSERVACION: Si trabaja con un receptor GPS sin radio externa, seleccione Radio Personalizada (Custom radio) para trabajar con el Settop CellXtrem. Asigne el puerto adecuado (dependerá del COM físico usado), la velocidad a 38400bps y la paridad en Ninguna (o None)



En el caso de trabajar con una radio externa, mantenga la configuración actual de su equipo.



Cliente (Client):



Ejecutamos la aplicación de configuración del Settop CellXtrem que está instalada en la controladora de campo.

Conectar la controladora de campo a través del cable de configuración RS232 al puerto Radio/Rover del Settop CellXtrem.


Automáticamente, el software identificará el CellXtrem

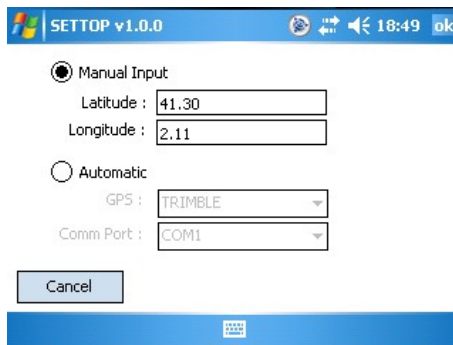
Si el Settop CellXtrem está trabajando en modo Rover y tiene el **Automatic Connection** en modo ON, el equipo procederá (después de inicializarse) a conectarse a la última base o CellXtrem que estuvo conectado. De esta forma, no necesitaremos configurar el CellXtrem con el software si siempre trabajamos en las mismas condiciones (la misma base NTRIP, zona, etc.)

Solo tenemos que alimentar el equipo y si no hay ningún problema de SIM, cobertura, NTRIP, etc. el equipo se conectará de forma automática.

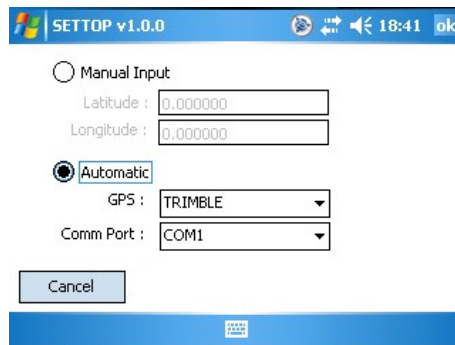
En caso contrario, la configuración que requiere es mínima:


Si requerimos conectarnos a una Red Virtual, que necesite de nuestra ubicación aproximada,

podemos presionar  y seleccionar ubicación Manual para introducir una latitud (+ → N / - →S) y una longitud (+ → E / - →O)



También se puede seleccionar de forma Automática, para que se envíe un comando NMEA (GGA) recibido del GPS, seleccionando previamente la marca del receptor de la lista y el puerto de comunicaciones adecuado.

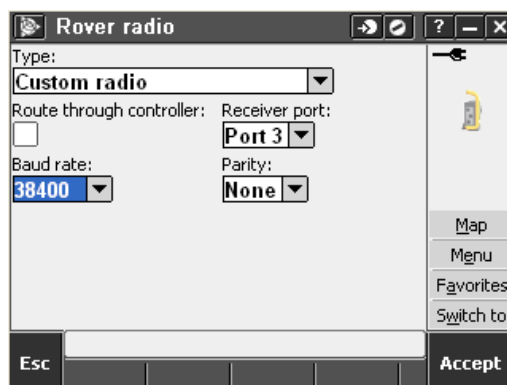


 Inicie la conexión del dispositivo Settop CellXtrem.

Al presionar OK, nos permite salir de la aplicación y configurar el receptor GPS en modo rover de la forma habitual.

OBSERVACION: En la configuración del estilo seleccione Radio Personalizada (*Custom radio*) para trabajar con el Settop CellXtrem. Asigne el puerto adecuado (dependerá del COM físico usado), la velocidad a *38400bps* y la paridad en *Ninguna (o None)*

Nota para usuarios Trimble: Acceder en Trimble Access → Configuración → Estilos Lev → (RTK) → Radio móvil



Intercambios de modos


Puede pasar de trabajar en modo Servidor a Cliente o viceversa en cualquier momento presionando el botón de cambio.



Si estamos en modo Servidor (*Server*) y queremos pasar a modo Cliente (*Client*)



Si estamos en modo Cliente (*client*) y queremos pasar a modo Servidor (*Server*)

NOTA: Estando en modo Cliente, es necesario cortar la conexión  antes de realizar el cambio

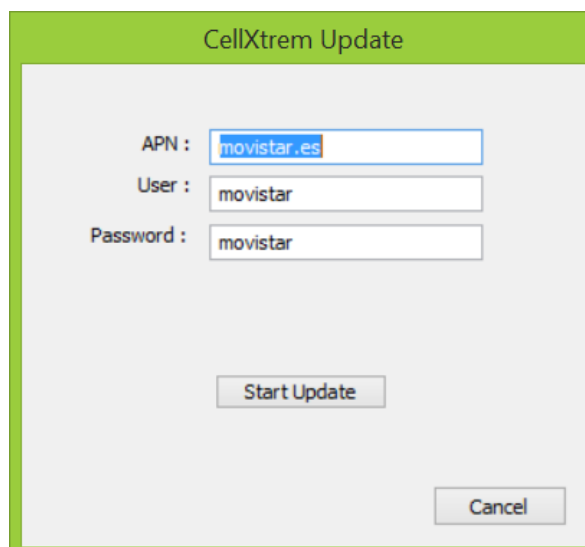
Actualización de Firmware

Indicaciones paso a paso para la actualización del *Firmware* del SETTOP CellXtrem

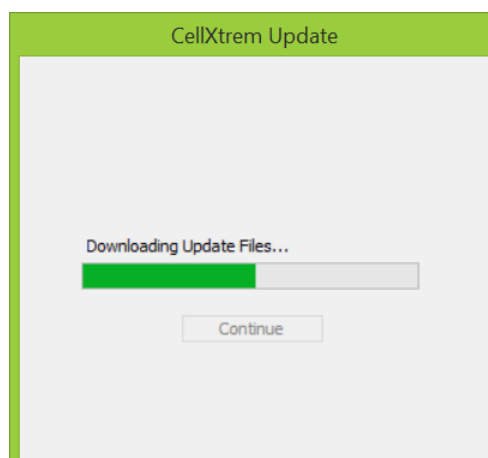
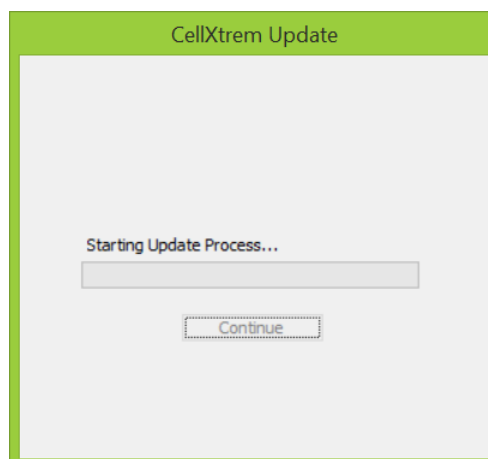
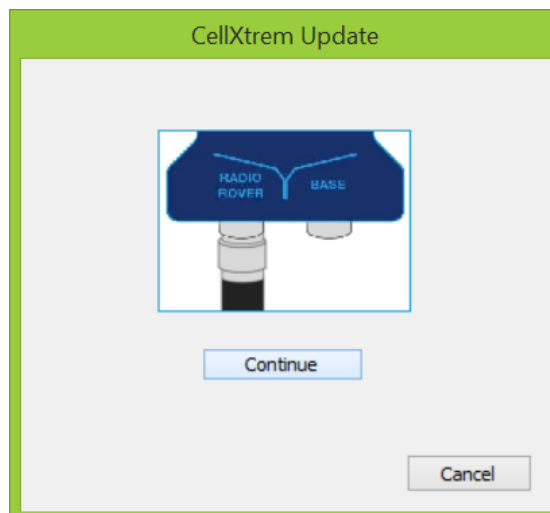
Iniciar la aplicación Settop Cell Xtrem para PC o Windows mobile.

Asegúrese en el dispositivo Settop CellXtrem de tener la tarjeta SIM insertada, la antena GSM conectada y cobertura de internet en la zona.

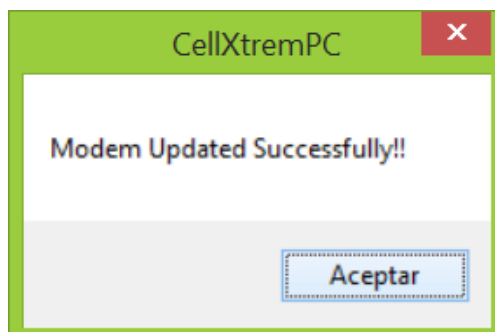
Conecte el Settop CellXtrem en el *COM Radio Rover* y tecleé el icono de actualización mientras la aplicación se está iniciando.



Haga click en *Start Update* y siga los pasos hasta que aparezca el mensaje indicando se ha actualizado satisfactoriamente.



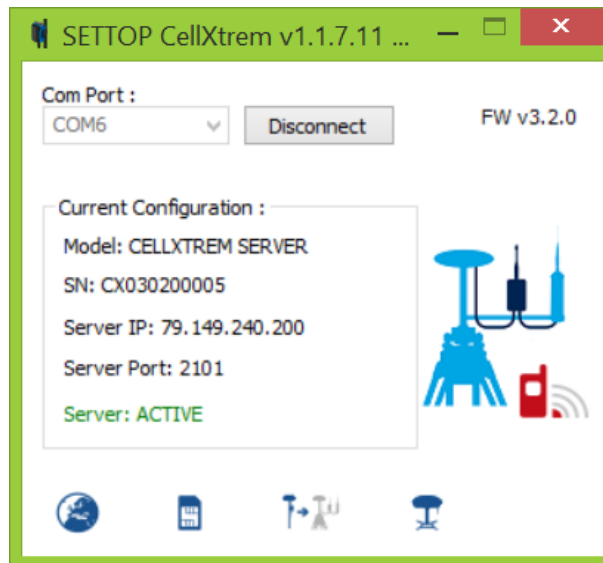
El dispositivo se reiniciará cuando se haya finalizado el proceso de actualización




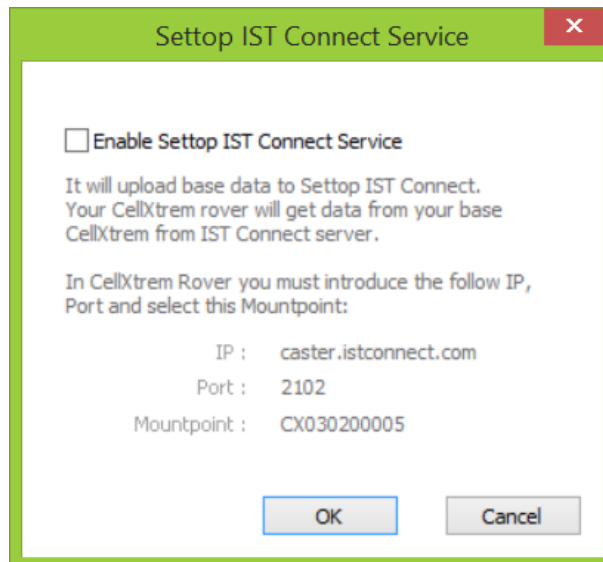
IST Connect

Modo servidor

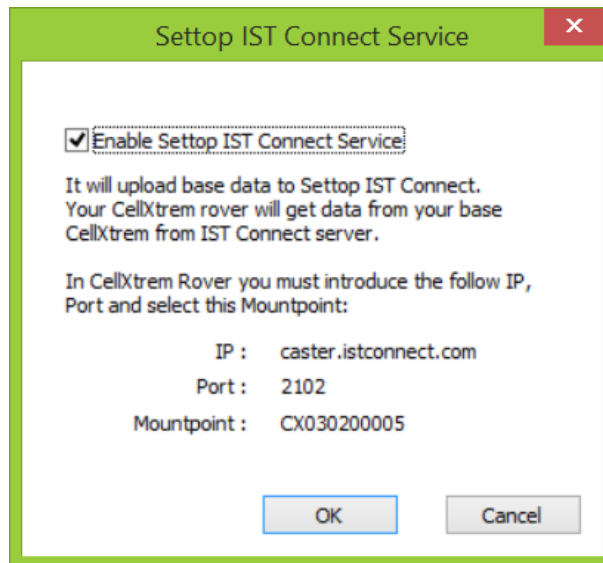
Conecte el Settop CellXtrem en modo Server:



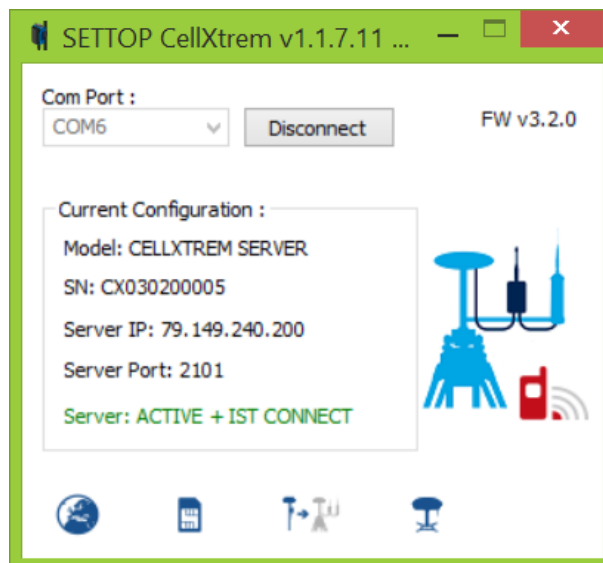
Haga clic en el icono 



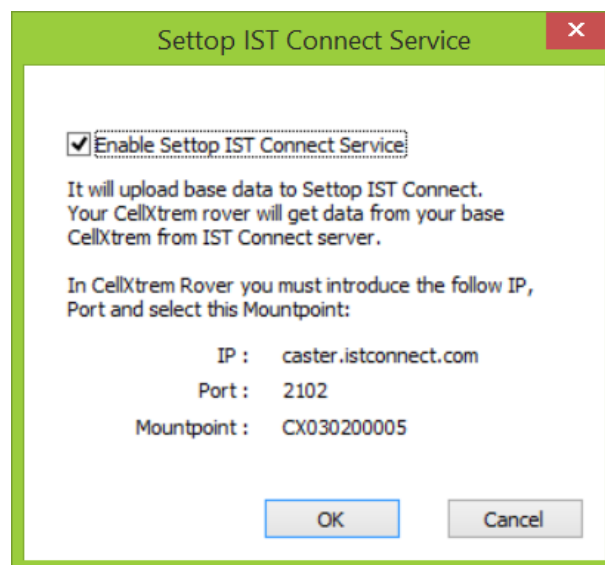
Marque la casilla: Enable Setup IST Connect Service



El led Server en el Settop Cellxtrem se encenderá.



El Settop Cellxtrem está preparado para ser utilizado con el Settop IST connect.



Para conectar al servicio de caster introduzca la siguiente información en su receptor o dispositivo.

IP: caster.istconnect.com

Puerto:2102

Mountpoint: Seleccione el montaje con el número de serie de su Settop Cellxtrem.

El usuario y password será facilitado por el equipo de Settop Survey.